

ООО «Служба налогоплательщика»

# Инструкция по установке и настройке

программного комплекса  
«Муниципальное образование»

Версия 1.0.0



Разработчик:

ООО «Служба налогоплательщика»

Сайт: <https://nalogypro.ru/>

Отдел продаж:	Техническая поддержка:
+7 (499) 136-12-47	+7 (499) 136-33-50
+7 (499) 136-33-45	info@nalogypro.ru
1361247@nalogypro.ru	

## Оглавление

1	Порядок установки Комплекса .....	3
1.1	Общие положения .....	3
1.2	Установка СУБД PostgreSQL.....	3
1.2.1	OS Astra Linux .....	3
1.2.2	OS Alt Linux.....	4
1.2.3	OS Windows x86-64.....	5
1.3	Установка Программного комплекса «Муниципальное образование» .....	7
1.3.1	OS Astra Linux .....	7
1.3.2	OS Alt Linux.....	7
1.3.3	OS Windows x86-64.....	7
2	Завершение установки: первичная настройка и регистрация копии .....	8
2.1	Инициализация СУБД.....	8
2.2	Регистрация (активация) копии Программного комплекса «Муниципальное образование».....	8

# 1 Порядок установки Комплекса

## 1.1 Общие положения

Программный комплекс «Муниципальное образование» устанавливается в два этапа:

- 1-й этап — установка СУБД PostgreSQL;
- 2-й этап — установка непосредственно Комплекса.

## 1.2 Установка СУБД PostgreSQL

### 1.2.1 OS Astra Linux

Для OS Astra Linux установка СУБД PostgreSQL производится запуском команд в терминале.

Перед установкой программы необходимо первоначально обновить пакеты:

```
sudo apt update
```

```
sudo apt-get dist-upgrade
```

Установить актуальную версию PostgreSQL:

```
sudo apt install -y postgresql
```

Убедиться, что служба postgresql запустилась:

```
systemctl status postgresql
```

После установки PostgreSQL в системе появляется учётная запись postgres, которая позволяет управлять пользователями и процессами внутри базы данных.

Выполнить вход в сессию этого пользователя:

```
sudo su postgres
```

Установить пароль администратора СУБД:

```
psql -c "alter user postgres with password '<пароль>';"
```

При необходимости можно создать отдельного пользователя и раздать ему необходимые права:

```
psql -с "create user <имя_пользователя> with password '<пароль>';"
```

```
psql -с "alter user <имя_пользователя> with CREATEDB;"
```

## 1.2.2 OS Alt Linux

Для OS Alt Linux установка СУБД PostgreSQL производится запуском команд в терминале.

Установка должна производиться пользователем с правами администратора (root):

```
su -
```

Перед установкой программы необходимо первоначально обновить пакеты:

```
apt-get update
```

```
apt-get dist-upgrade
```

Установить актуальную версию PostgreSQL:

```
apt-get install -y postgresql16-server
```

Создать системные базы данных:

```
/etc/init.d/postgresql initdb
```

Запустить сервис postgresql:

```
systemctl start postgresql.service
```

После установки PostgreSQL в системе появляется учётная запись postgres, которая позволяет управлять пользователями и процессами внутри базы данных.

Установить пароль администратора СУБД:

```
psql -U postgres -с "alter user postgres with password '<пароль>';"
```

При необходимости можно создать отдельного пользователя и раздать ему необходимые права:

```
psql -U postgres -с "create user <имя_пользователя> with password '<пароль>';"
```

```
psql -U postgres -с "alter user <имя_пользователя> with CREATEDB;"
```

### 1.2.3 OS Windows x86-64

Для OS Windows x86-64 установка СУБД PostgreSQL производится запуском на исполнение файла postgresql-17.x-x-windows-x64.exe, при этом практически все запрашиваемые программой инсталляции параметры уже внесены Разработчиком в сценарий установки СУБД.

Получить актуальный исполняемый файл можно на официальном сайт:

<https://www.enterprisedb.com/downloads/postgres-postgresql-downloads>

На одном из этапов будет необходимо уточнить параметры, сняв галки со второго и третьего флаговых полей в форме «Select Components» — так, как показано на рис. 1-1:

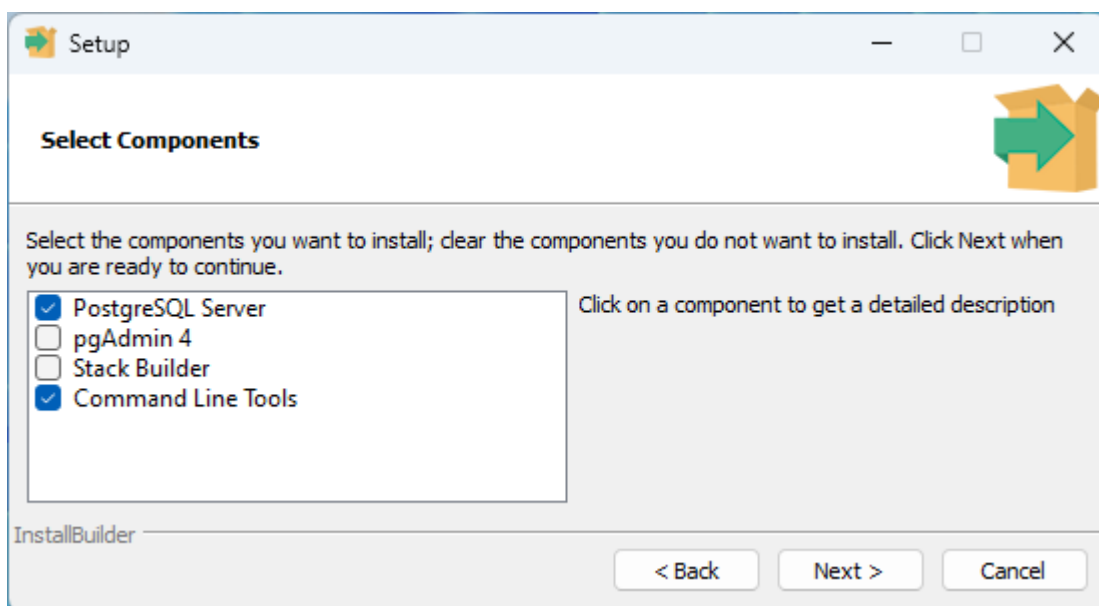


Рисунок 1-1

Важно!



Следует ввести свой пароль в форме «Password», который потребуется для обновления БД и установления связи Комплекса с ней — рис. 1-2:

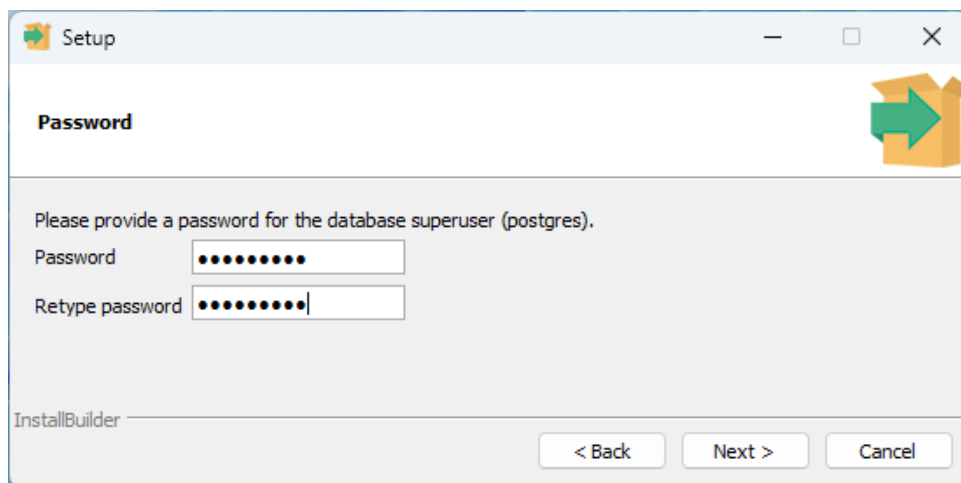


Рисунок 1-2

Перечень программ и параметров, устанавливаемых для функционирования СУБД, справочно отражается в окне «Pre Installation Summary» — рис. 1-3:

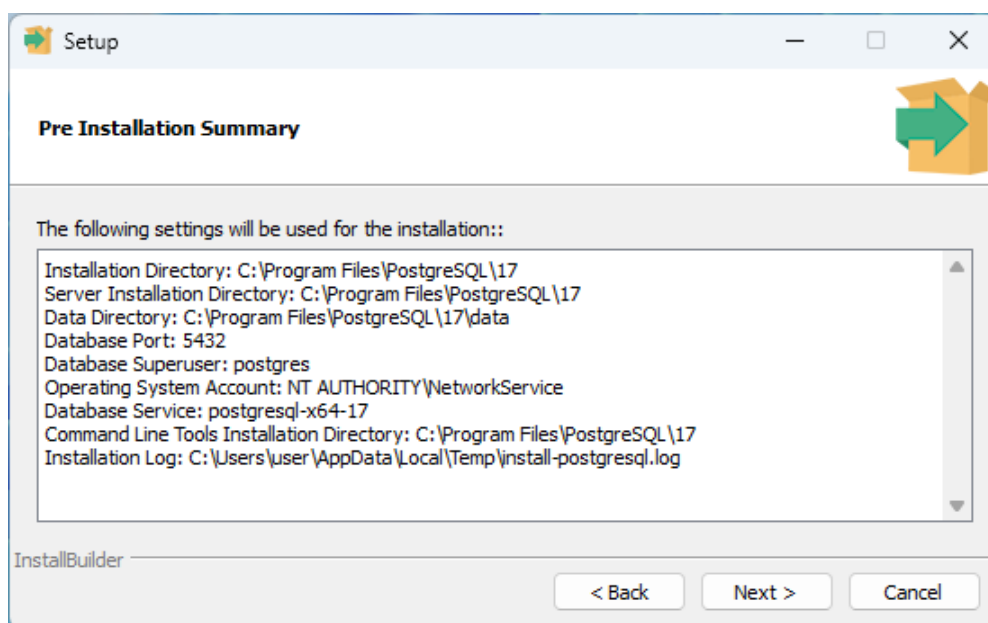


Рисунок 1-3

## 1.3 Установка Программного комплекса «Муниципальное образование»

### 1.3.1 OS Astra Linux

Для OS Astra Linux установка Комплекса производится запуском на исполнение пакета MOCross.deb.

Скачать актуальную версию можно по ссылке:

<https://nalogypro.ru/data/kross/NPCross.deb>

### 1.3.2 OS Alt Linux

Для OS Alt Linux установка Комплекса производится запуском на исполнение пакета MOCross.rpm.

Скачать актуальную версию можно по ссылке:

<https://nalogypro.ru/data/kross/NPCross.rpm>

### 1.3.3 OS Windows x86-64

Для OS Windows x86-64 установка Комплекса производится запуском на исполнение файла MOCross.exe.

Скачать актуальную версию можно по ссылке:

<https://nalogypro.ru/data/kross/NPCross.exe>

В процессе установки ПО будет необходимо последовательно определиться с выбором языка программы, папки её установки, названия папки в меню «Пуск» etc.



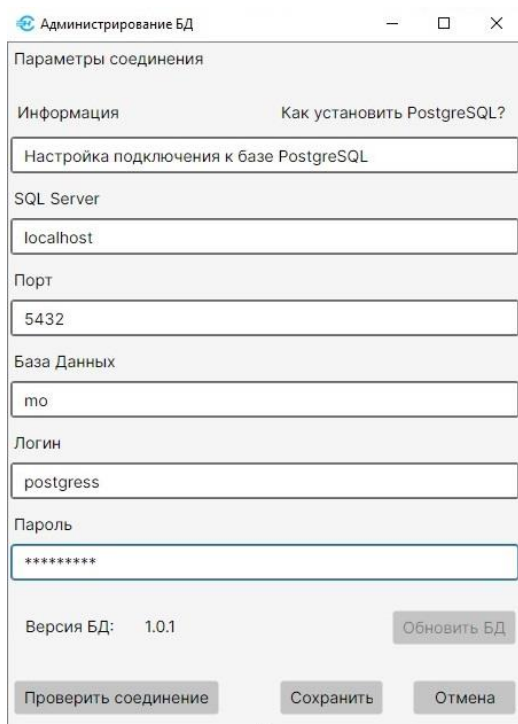
## 2 Завершение установки: первичная настройка и регистрация копии

Настройка и авторегистрация Комплекса производится в два этапа: инициализация СУБД и регистрация его копии.

### 2.1 Инициализация СУБД

Сразу же после установки Комплекса, открыв раздел «Настройки и Сервис», следует выбрать функционал «Администрирование баз данных», и в форме «Администрирование БД» ввести пароль, установленный ранее в процессе инсталляции СУБД PostgreSQL, затем кликнуть кнопку «Обновить БД».

Результат представлен на рис. 2-1:



The screenshot shows a window titled "Администрирование БД" (Administering DB). It contains a form with the following fields and buttons:

- Параметры соединения** (Connection Parameters) section:
  - Информация** (Information) and **Как установить PostgreSQL?** (How to install PostgreSQL?) tabs.
  - Настройка подключения к базе PostgreSQL** (PostgreSQL connection settings) sub-header.
  - SQL Server**: localhost
  - Порт** (Port): 5432
  - База Данных** (Database): mo
  - Логин** (Login): postgres
  - Пароль** (Password): masked with asterisks
- Версия БД:** 1.0.1
- Обновить БД** (Update DB) button
- Проверить соединение** (Check connection), **Сохранить** (Save), and **Отмена** (Cancel) buttons at the bottom.

Успех подключения БД к управляющему Комплексу подтверждается появлением записи «Версия БД: 1.0.0», а, после клика кнопки «Проверить соединение», — также текстом всплывающего окна: «Успешно подключено!».

Рисунок 2-1

### 2.2 Регистрация (активация) копии Программного комплекса «Муниципальное образование»

В форму «Сведения об организации» в меню «Настройки и Сервис» следует в обязательном порядке внести данные в поля, отмеченные «\*», затем их сохранив. С этого момента все функционалы Комплекса становятся работоспособными.

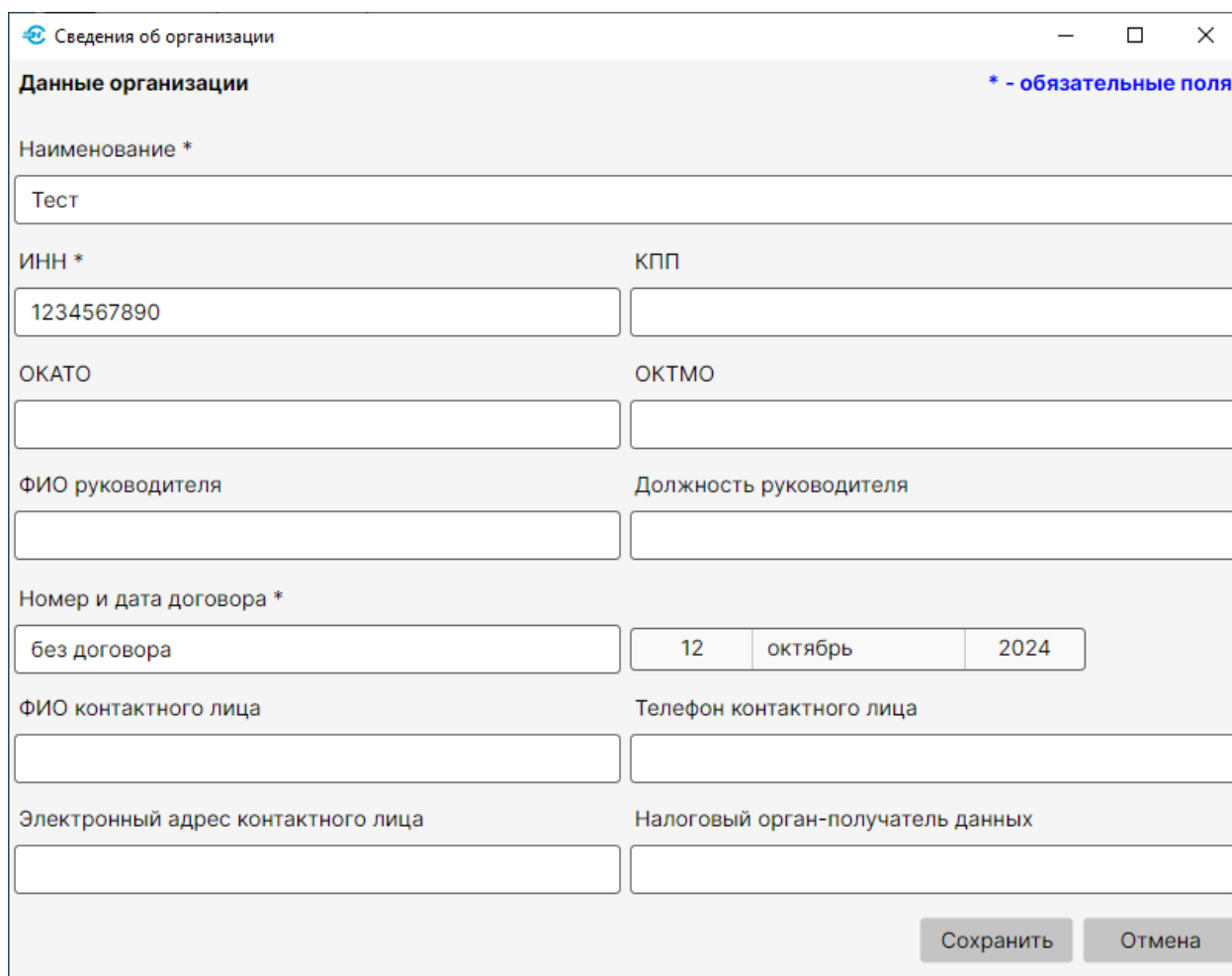


В целях экспертной проверки следует ввести следующие тестовые данные (рис. 2-2):

Наименование: Тест

ИНН: 1234567890

Номер договора: без договора



Сведения об организации

**Данные организации** \* - обязательные поля

Наименование \*

Тест

ИНН \*

1234567890

КПП

ОКАТО

ОКТМО

ФИО руководителя

Должность руководителя

Номер и дата договора \*

без договора

12 октябрь 2024

ФИО контактного лица

Телефон контактного лица

Электронный адрес контактного лица

Налоговый орган-получатель данных

Сохранить Отмена

Рисунок 2-2

С этого момента Программный комплекс «Муниципальное образование» при клике на иконку будет запускаться от имени пользователя, на ПК которого он установлен.